



T.C.

ŞAHİNBEY KAYMAKAMLIĞI

VALİ M. LÜTFULLAH BİLGİN ORTAOKULU

2024-2028 STRATEJİK PLANI





H. Atatürk



Değerli Veliler, Saygıdeğer Öğretmenlerimiz, Sevgili Öğrenciler,

Eğitim hayatının her aşamasında, öğrencilerimizin başarısı ve mutluluğu en büyük önceliğimizdir. Bu doğrultuda, okulumuzun stratejik planı, sadece akademik başarıyı değil, aynı zamanda öğrencilerimizin kişisel gelişimini de hedeflemektedir.

Bu stratejik planın oluşturulmasında, değerli öğretmenlerimizin görüşleri ve katkıları büyük önem taşımıştır. Onların deneyimleri ve önerileri, bu planı daha etkili ve uygulanabilir hale getirmemize yardımcı oldu. Ayrıca, velilerimizin destekleri ve öğrencilerimizin önerileri de bu planın şekillenmesinde büyük rol oynadı.

Vali M. Lütfullah Bilgin Ortaokulu olarak, her bir öğrencimizin potansiyeline ulaşabilmesi için gerekli olan ortamı sağlamak ve desteklemek için kararlıyız. Bu stratejik plan, sadece derslerde değil, aynı zamanda sosyal etkinliklerde, kültürel faaliyetlerde ve sportif etkinliklerde de öğrencilerimizin kendilerini geliştirmelerine olanak sağlayacak adımları içermektedir.

Sevgili öğrenciler, sizler geleceğimizin teminatısınız. Bu stratejik planın başarılı bir şekilde uygulanması için sizin de desteğinize ihtiyacımız var. Öğretmenlerimizle işbirliği yaparak, okulumuzun hedeflerine ulaşmak için birlikte çalışacağımıza inanıyorum.

Son olarak, bu stratejik planın hazırlanmasında emeği geçen herkese teşekkür ediyor, 2024-2028 Stratejik Plan döneminin okulumuz için başarılarla dolu geçmesini diliyorum.

Hepinize teşekkür ederim.

Hulusi GÜRBÜZ
Okul Müdürü

İçindekiler

Sunuş	2
İçindekiler	3
Stratejik Plan Hazırlık Süreci	5
Şekil 1 Stratejik Plan Üst Kurulu	6
Şekil 2 Stratejik Planlama Ekibi	6
Durum Analizi.....	8
Kurumsal Tarihçe.....	8
Önceki Dönem Stratejik Planının Değerlendirilmesi.....	8
Mevzuat Analizi.....	11
Yasal Yükümlülükler (Tablo 1)	11
Faaliyet Alanları Ürün ve Hizmetler (Tablo 2).....	12
Paydaş Analizi.....	13
GZFT Analizi (Tablo 3).....	15
Şekil 3. Organizasyon Şeması.....	16
Beşeri Kaynaklar.....	17
Teknolojik Kaynaklar.....	21
Mali Kaynaklar.....	21
Kurum Dışı Analiz (PEST Analizi).....	23
Sorun Analizi.....	23
Gelişim Sorun Alanları Listesi.....	24
Misyon/Vizyon/Temel Değerler.....	26
Amaç ve Hedeflere İlişkin Mimari.....	27
Amaç, Hedef, Gösterge ve Stratejilere İlişkin Kartlar (Tablo 22).....	28
Maliyetlendirme.....	36
İzleme Değerlendirme.....	38
Performans Göstergeleri.....	39
Hedef ve Strateji Sorumlulukları (Tablo 24).....	39

I. BÖLÜM

STRATEJİK PLAN HAZIRLIK SÜRECİ

STRATEJİK PLAN HAZIRLIK SÜRECİ

Millî Eğitim Bakanlığı Strateji Geliştirme Başkanlığı 2013/26 sayılı Genelge ile planlama sürecini başlatmıştır. Buna göre, Stratejik Planlama Üst Kurulu oluşturulmuş ve plan hazırlanmasında etkin rol alacak Stratejik Plan Hazırlama Ekibi belirlenmiştir.

Stratejik Plan Hazırlama Ekibi, çalışma takvimine uygun olarak çalışmalarına başlamıştır. Kurumun mevcut durumunu tespit etmek için yapılan mevcut durum analizinde, kurumun iç ve dış değerlendirmesi ortaya çıkarılmış; paydaşları belirlenmiş; paydaş etki matrisi ile paydaşlar önceliklendirilerek sınıflaması yapılmıştır. Uygulanan paydaş beklenti analizleriyle paydaşların kurumdan beklentileri tespit edilmiştir.

Yapılan toplantılarda paydaşların da görüşleri alınarak GZFT analizi yapılmış; kurumun güçlü ve zayıf yönleri, fırsat ve tehditleri belirlenmiştir. Çıkan sonuçlar, okulda yapılan çalıştay sonrasında önem derecesine göre listelenmiştir.

Stratejik plan; planlama ekibi, üst kurul üyeleri ve zümrelerin katılımıyla birlikte tartışılmış ve plan son aşamaya getirilmiş ve üst kurul, incelenen metni kabul etmiştir.

Bu planda gerekli görüldüğü takdirde ya da ihtiyaç hâsıl olduğunda gerekli değişiklik ve düzeltmeler ilgili mevzuat gereği yapılacaktır.

Uzun süren mesai ve geniş katımlı çalışmalar sonucunda ortaya çıkan stratejik planın, okulumuzun önümüzdeki beş yıllık eğitim öğretim faaliyetlerine ışık tutmasını, eğitim öğretimdeki hedeflere ulaşılmasına rehberlik etmesini umar, emeği geçen tüm mesai arkadaşlarımıza teşekkürü borç biliriz.

Saygılarımızla...

Stratejik Planlama Ekibi



Vali M. Lütfullah Bilgin Ortaokulu 2024-2028 Stratejik Planlama Süreci:

Stratejik Planlamaya İlişkin Usul ve Esaslar Hakkında Yönetmelik gereği 5018 sayılı Kamu Mali Yönetimi ve Kontrol Kanunu ve ilgili mevzuat gereği Vali M. Lütfullah Bilgin Ortaokulu, 2024-2028 dönemini kapsayan stratejik planını hazırlarken, öncelikli olarak Millî Eğitim Bakanlığı Stratejik Plan Hazırlık Programı'nda belirtilen iş takvimine uygun olarak gerekli ekipleri oluşturmuştur.

Şekil 1. Stratejik Plan Üst Kurulu

SIRA NO	ADI SOYADI	GÖREVİ
1	HULUSİ GÜRBÜZ	OKUL MÜDÜRÜ
2	SÜMER BULUT	MÜDÜR YARDIMCISI
3	ALİ TURAN	MÜDÜR YARDIMCISI
4	MEHTAP GENÇ	MÜDÜR YARDIMCISI
5	AHMET ATACAN	ÖĞRETMEN
6	GÜLSEMİN ÖĞÜÇ	OKUL AİLE BİRLİĞİ BAŞKANI

Şekil 2. Stratejik Planlama Ekibi

SIRA NO	ADI SOYADI	GÖREVİ
1	BURAK KAYAALP	MÜDÜR YARDIMCISI
2	UMUT UYSALER	ÖĞRETMEN
3	METİN ÇETİNDEMİR	ÖĞRETMEN
4	TANER KURT	ÖĞRETMEN
5	BELGİN DOĞAN	ÖĞRETMEN
6	BEKİR DAĞHAN	ÖĞRETMEN
7	ÖZLEM ÇETİN	OKUL AİLE BİRLİĞİ ÜYESİ

II. BÖLÜM

DURUM ANALİZİ

DURUM ANALİZİ

Stratejik planlama sürecinin ilk adımı olan durum analizi bölümünde, “neredeyiz” ve “kimiz” sorularına cevap aranmıştır. Kurumumuzun geleceğe yönelik amaç, hedef ve stratejilerini geliştirebilmek için, mevcut durumda hangi kaynaklara sahip olduğunu ya da hangi yönlerinin eksik olduğunu, kurumumuzun kontrolü dışındaki olumlu ya da olumsuz gelişmeleri değerlendirmek için durum analizi yöntemine başvurulmuştur.

Kurumsal Tarihçe

Vali M. Lütfullah Bilgin Ortaokulu, Gaziantep Valiliği'nin 18.03.2003 tarihli oluru ile 2003-2004 eğitim öğretim yılında Emine Konukoğlu lisesi bünyesinde açılmıştır. Okulumuzun binasının temeli 13.09.2003 tarihinde atılmış ve inşaatı 25.07.2004 tarihinde tamamlanmış olup aynı tarihte eğitim öğretime açılmıştır. Karataş ilköğretim okulu adıyla açılan okulumuz “Okul Yap Adını Yaşat” kampanyası ile il genelinde eğitime katkısından dolayı dönemin Gaziantep Valisi olan Sayın Vali M. Lütfullah Bilgin ilköğretim Okulu adını alarak 15.09.2004 tarih ve 32719 sayılı Milli Eğitim Müdürlüğü'nün yazısı ile ismi değiştirilmiştir. Vali M. Lütfullah Bilgin Ortaokulu, 23 derslik,1 kütüphane,1 fen bilgisi laboratuvarı,1 bilişim teknoloji sınıfı,2 rehberlik ve danışma odası, 1 müdür odası, 3 müdür yardımcısı odası,1 toplantı odası, kız erkek soyunma odası, 1 arşiv ve zemin kattaki kantin bölümünden oluşmuştur. Okulumuz gündüzlü ve karma şeklinde iki devre eğitim öğretim yapmaktadır. Okulumuzda doğalgaz kalorifer sistemi bulunmaktadır. Okulumuzda 1 müdür, 4 müdür yardımcısı, 78 öğretmen ve 1427 öğrenci bulunmaktadır. Vali M. Lütfullah Bilgin Ortaokulu, Karataş bölgesinin ilk yapılan okulu olduğundan daha köklü ve başarılı bir grafik göstermektedir.

Önceki Dönem Stratejik Planının Değerlendirilmesi

Geçmiş dönem Stratejik Planını değerlendirirken, yani hedeflerimize ne ölçüde ulaştığımızı değerlendirirken, bazı çok önemli gördüğümüz faktörleri ele aldık.

- Hedeflere Ulaşma:**
 - Geçmiş dönemde belirlenen stratejik hedeflere ne kadar başarıyla ulaşıldı?
 - Hedeflere ulaşılmadıysa, nedenleri nelerdir?
- Performans Analizi:**
 - Finansal performans: Gelir, karlılık, nakit akışı gibi finansal göstergeler nasıl?
 - Operasyonel performans: İş süreçleri, verimlilik, maliyet kontrolü, kalite kontrolü gibi operasyonel faktörler nasıl?
- Stratejik İnisiyatifler:**
 - Belirlenen stratejik plan kapsamında gerçekleştirilen projeler ve inisiyatifler başarıyla tamamlandı mı?
 - Eğer tamamlanmadıysa, nedenleri nelerdir?
- Çevresel Faktörler:**
 - Ekonomik, siyasi, teknolojik ve diğer çevresel faktörler kurumumuzu nasıl etkiledi?
 - Bu faktörlerle başa çıkma stratejileri etkili miydi?
- Çalışan Performansı ve Yetenekleri:**
 - Çalışan memnuniyeti ve bağlılığı nasıl?
 - Çalışanların gelişimi ve yetenekleri konusundaki stratejiler başarılı mıydı?
- Risk Yönetimi:**
 - Belirlenen risklerin yönetimi ne kadar etkiliydi?
 - Beklenmedik olaylara (pandemi, deprem, ekonomik krizler vb.) karşı ne tür hazırlıklar yapıldı?
- Öğrenme ve İyileştirme:**
 - Geçmiş dönemdeki deneyimlerden neler öğrenildi?
 - Bu deneyimler ışığında gelecek stratejik planlarda ne tür iyileştirmeler yapılabilir?

Bu değerlendirme faktörleri, genel bir çerçeve doğrultusunda hedeflerimize ne ölçüde ulaştığımızı ve eksik yanlarımızı görmemizi sağladı, kurumumuzun güçlü yanlarını sürdürmesine ve zayıf yanlarını geliştirmesine yardımcı oldu. Bu değerlendirme neticesinde 2024-2028 stratejik planı daha etkili ve odaklanmış şekilde hazırlanacaktır.

Yukarıda bahsedilen faktörler dikkate alınarak yapılan Stratejik Plan değerlendirmesine göre, 2019-2023 hedeflerimiz ve ulaştığımız nokta aşağıdaki gibidir:

Tema 1: EĞİTİM ÖĞRETİME ERİŞİM

Stratejik Amaç 1: Kayıt bölgemizde yer alan çocukların okullaşma oranlarını artıran, öğrencilerin uyum ve devamsızlık sorunlarını gideren etkin bir yönetim yapısı kurulacaktır

Stratejik Hedef 1.1 Plan dönemi sonuna dek, hizmet alanımızda yer alan özel eğitim ihtiyacı olan çocuklarda dâhil olmak üzere, eğitim çağına gelmiş tüm bireyleri tespit ederek eğitim öğretime kazandırmak ve devamlarını sağlamak

-Temanın bir numaralı stratejik hedefi için yapılan çalışmalar doğrultusunda, okul stratejik planlama ekibi ve ilgili ekipler, kayıt bölgesinde yer alan öğrencilerin tespiti ve okula kayıtları için gerekli çalışmaları ve ziyaretleri gerçekleştirmiş ve kayıt yaptırma oranının %100'e varması sağlanmıştır. Bunun dışında, 20 gün ve üzeri devamsızlık yapan öğrenci sayısının azaltılması için öğrenci ve velilerle rehberlik servisi vasıtasıyla görüşmeler gerçekleştirilerek bu sayının minimum düzeyde kalması sağlanmıştır. Okulda özel eğitime ihtiyaç duyan öğrenciler için asansörümüz düzenli olarak bakımdan geçirilmekte ve bina girişlerinde rampalar bulunmaktadır.

Tema 2: EĞİTİM ÖĞRETİMDE KALİTENİN ARTTIRMAK

Stratejik Amaç 2: Mevcut imkânların en verimli şekilde kullanılmasıyla, bireylerin çağın gerektirdiği modern, uluslararası alanda kabul gören kaliteli temel eğitim sürecinden geçirilmelerinin sağlanması.

Stratejik Hedef 2.1. Plan dönemi sonuna kadar, okul aile işbirliği ve sosyal kültürel etkinliklerin de desteğiyle öğrencinin sosyal, kültürel ve akademik başarısını artırmak.

- Temanın bir numaralı hedefi genel anlamda öğrencilerin başarısını arttırmak olduğu için; bu doğrultuda yapılan çalışmalar sonucunda nitelikli tabir edilen okullara yerleşen öğrenci sayıları ve sosyal kültürel etkinliklere katılan öğrenci sayıları aşağıda resmedilmiştir. Buna göre stratejik hedefe ulaşma oranımız %100'dür.

No	PERFORMANS GÖSTERGESİ	2019		2020		2021		2022	
		HEDE F	DURUM	HEDE F	DURUM	HEDE F	DURUM	HEDEF	DURUM
PG.1.1.a	NİTELİKLİ OKULLARA YERLEŞEN ÖĞRENCİ SAYISI	100	108	110	114	120	128	130	132
PG.1.1.b	MESLEKİ OKULLARA YERLEŞEN ÖĞRENCİ SAYISI	50	51	60	66	70	73	70	72
PG.1.1.c.	YEREL ANADOLU LİSELERİNE YERLEŞEN ÖĞRENCİ SAYISI	200	210	200	204	200	208	200	215
PG.1.1.d.	AÇIK ÖĞRETİM OKULARINA YERLEŞEN ÖĞRENCİ SAYISI	0	5	0	3	0	8	0	12
PG.2.1.a.	SANATSAL VE SPOR TİF FAALİYETLERE KATILAN ÖĞRENCİ SAYISI	2	3	3	3	3	4	3	5

Ayrıca son yıllarda Mesleki Eğitim Merkezlerine (MESEM) yerleşen 20 ila 50 arası öğrencimiz bulunmaktadır.

Stratejik Hedef 2.2. Plan dönemi sonuna kadar, sistemli şekilde özellikle son sınıf öğrencilerimizin bir sonraki eğitime hazırlanabilmeleri için gerekli yönlendirme ve bilgilendirme faaliyetlerinde bulunmak.

-Temanın iki numaralı hedefi genel anlamda öğrencilere gerekli yönlendirme ve bilgilendirme faaliyetlerini gerçekleştirmektir. Aşağıdaki verilere dayanarak hedefe ulaştığımızı söyleyebiliriz.

No	PERFORMANS GÖSTERGESİ	2019		2020		2021		2022	
		HEDEF	DURUM	HEDEF	DURUM	HEDEF	DURUM	HEDEF	DURUM
PG.1.1.a	DESTEKLEME VE YETİŞTİRME KURSLARINA GELEN ÖĞRENCİ SAYISI	700	732	720	724	300	316	250	258
PG.1.1.b	MESLEKİ REHBERLİK HİZMETİ ALAN ÖĞRENCİ SAYISI	425	440	530	546	390	401	390	398
PG.1.1.c	TERCİH DANIŞMANLIĞI YAPILAN ÖĞRENCİ SAYISI	425	431	530	538	390	401	390	400
PG.1.1.d	SINAV KAYGISINA YÖNELİK REHBERLİK YAPILAN ÖĞRENCİ SAYISI	425	430	530	535	390	399	390	402

Yukarıdaki çizelgelerde 2021 yılı itibarıyla hedeflerde küçültmeye gidilmiş olup pandemi sebebi ile özellikle destekleme ve yetiştirme kurslarının sadece 8. Sınıf öğrencilerine yönelik açılması bunda en büyük etkindir.

Tema 3: EĞİTİM ÖĞRETİMDE KALİTEYİ ARTTIRMAK

Stratejik Amaç 3: Kurumumuzda görev yapan yönetim, eğitim ve destek personelinin çağın gerektirdiği bilgi ve donanıma sahip olmaları için gerekli ortamların sağlanması, kurumun beşeri, mali altyapısının ve bilişim altyapısının güçlendirilmesi.

Stratejik Hedef 3.1: Plan dönemi sonuna dek; yönetim, eğitim ve destek personelinin yetkinliğinin artırılması amacıyla ihtiyaç duyulan alanlarda eğitimler almalarını sağlamak ve kurumun mali ve fiziki şartlarını iyileştirip geliştirmek.

No	PERFORMANS GÖSTERGESİ	2019		2020		2021		2022	
		HEDEF	DURUM	HEDEF	DURUM	HEDEF	DURUM	HEDEF	DURUM
PG.3.1.a	TEMİZLİK ELEMANI	4	4	4	5	4	6	4	5
PG.3.2.b	GÜVENLİK ELEMANI	1	0	1	0	1	0	1	0
PG.3.3.c	SERVİS ARACI	12	10	12	10	12	10	12	10

Mevzuat Analizi

Kamu Yönetim Reformu kapsamında alınan Yüksek Planlama Kurulu kararlarında ve 5018 sayılı kamu Mali Yönetimi ve Kontrol Kanununda, kamu kuruluşlarının stratejik planlamalarını hazırlamaları ve kuruluş bütçelerini bu plan doğrultusunda oluşturmaları öngörülmektedir. “Kamu idareleri; kalkınma planları, programlar, ilgili mevzuat ve benimsedikleri temel ilkeler çerçevesinde geleceğe ilişkin misyon ve vizyonlarını oluşturmak, stratejik amaçlar ve ölçülebilir hedefler saptamak, performanslarını önceden belirlenmiş olan göstergeler doğrultusunda ölçmek ve bu sürecin izleme ve değerlendirmesini yapmak amacıyla katılımcı yöntemlerle stratejik plan hazırlarlar. Bu amaçla DPT tarafından, 5018 sayılı Kamu Mali Yönetimi Kanununun 9’ uncu maddesine dayanılarak “Kamu İdarelerinde Stratejik Planlamaya İlişkin Usul ve Esaslar Hakkında Yönetmelik” hazırlanmıştır. Bu yönetmeliğe göre; stratejik planlama çalışmalarının kapsamındaki tüm kamu idarelerine yaygınlaştırılması, aşamalı bir geçiş takvimi dâhilinde yürütülmüştür. Söz konusu geçiş takvimine göre Milli Eğitim Bakanlığı, 2024-2028 yıllarını kapsayacak olan stratejik planını hazırlayarak yürürlüğe koymuştur.

Tablo 1. Yasal Yükümlülükler

Yasal Yükümlülükler	Dayanak(Yönetmelik, Genelge Adı ve Numarası)
5018 Sayılı Kamu Mali Yönetimi ve Kontrol Kanununun 60’ ıncı maddesi ile 22/12/2005 tarihli ve 5436 sayılı kanunun 15’ inci maddesine dayanılarak “Strateji Geliştirme Birimlerinin Çalışma Usul ve Esasları Hakkında Yönetmelik” hazırlanmıştır. Kalkınma planları yıllık programlar ile diğer ilgili programlar dikkate alınarak hazırlanan stratejik planlar, Devlet Planlama Teşkilatı Müsteşarlığı (DPT) ve diğer ilgili kurumların öngörülen sürelerinden geçerek yürürlüğe girmektedir.	5018 Sayılı Kamu Mali Yönetimi ve Kontrol Kanununun 60’ ıncı maddesi
“Kamu idareleri; kalkınma planları, programlar, ilgili mevzuat ve benimsedikleri temel ilkeler çerçevesinde geleceğe ilişkin misyon ve vizyonlarını oluşturmak, stratejik amaçlar ve ölçülebilir hedefler saptamak, performanslarını önceden belirlenmiş olan göstergeler doğrultusunda ölçmek ve bu sürecin izleme ve değerlendirmesini yapmak amacıyla katılımcı yöntemlerle stratejik plan hazırlarlar. Kamu idareleri, kamu hizmetlerinin istenilen düzeyde ve kalitede sunulabilmesi için bütçeleri ile program ve proje bazında kaynak tahsislerini; stratejik planlarına, yıllık amaç ve hedefleri ile performans göstergelerine dayandırmak zorundadırlar. Kamu idareleri bütçelerini, stratejik planlarında yer alan misyon, vizyon, stratejik amaç ve hedeflerle uyumlu ve performans esasına dayalı olarak hazırlarlar. Kamu idarelerinin bütçelerinin stratejik planlarda belirlenen performans göstergelerine uygunluğu ve idarelerin bu çerçevede yürütecekleri faaliyetler ile performans esaslı bütçelemeye ilişkin diğer hususları belirlemeye Maliye Bakanlığı yetkilidir.”	5018 sayılı Kamu Mali Yönetimi Kanununun 9’ uncu maddesi
24 Aralık 2005 tarihinde yayımlanan 5436 sayılı Kamu Mali Yönetimi ve Kontrol Kanunu Ayrıca ; MEB Strateji Geliştirme Bakanlığı 2010/14 sayılı genelge, Kasım 1999 tarih ve 2506 sayılı Tebliğler Dergisi yayımlanan Toplam Kalite Yönetimi Uygulama Yönergesi - Şubat 2002 tarih ve 2533 Sayılı TD yayımlanan MEB Taşra Teşkilatı Toplam Kalite Yönetimi Uygulama Projesi ile okulumuzda stratejik plan hazırlanmıştır.	24 Aralık 2005 tarihinde yayımlanan 5436 sayılı Kamu Mali Yönetimi ve Kontrol Kanunu
Her Türk çocuğuna iyi bir vatandaş olmak için gerekli temel bilgi, beceri, davranış ve alışkanlıkları kazandırmak; onu milli ahlak anlayışına uygun olarak yetiştirmek.	1739 sayılı kanunun 23. Maddesi, *222 sayılı kanunun 1. maddesi, *İlköğretim Kurumları Yönetmeliğinin 5. Maddesi
Her Türk çocuğunu ilgi, istidat ve kabiliyetleri yönünden yetiştirerek hayata ve üst öğrenime hazırlamak.	1739 sayılı kanunun 23. maddesi.
Öğrencilere, Atatürk ilke ve inkılaplarını benimsetme; Türkiye Cumhuriyeti Anayasası’na ve demokrasinin ilkelerine, insan hakları, çocuk hakları ve uluslararası sözleşmelere uygun olarak haklarını kullanma, başkalarının haklarına saygı duyma, görevini yapma ve sorumluluk yüklenilebilen birey olma bilincini kazandırmak	İlköğretim Kurumları Yönetmeliği’nin 5. Maddesi
Öğrencilere, toplumun bir üyesi olarak kişisel sağlığının yanı sıra ailesinin ve toplumun sağlığını korumak için gerekli bilgi ve beceri, sağlıklı beslenme ve yaşam tarzı konularında bilimsel geçerliliği olmayan bilgiler yerine, bilimsel bilgilerle karar verme alışkanlığını kazandırmak	İlköğretim Kurumları Yönetmeliği’nin 5. Maddesi

Faaliyet Alanları ile Ürün ve Hizmetlerin Belirlenmesi

Tablo 2. Faaliyet Alanları ile Ürün Hizmetler

FAALİYET ALANI: EĞİTİM	FAALİYET ALANI: YÖNETİM İŞLERİ
Hizmet-1 Rehberlik Hizmetleri <ul style="list-style-type: none">✓ Veli✓ Öğrenci✓ Öğretmen	Hizmet-1 Öğrenci İşleri Hizmeti <ul style="list-style-type: none">✓ Kayıt- Nakil İşleri✓ Devam-Devamsızlık✓ Sınıf Geçme Vb✓ Öğrenim Belgesi/Diploma Kayıt Örneği.
Hizmet-2 Sosyal-Kültürel Etkinlikler <ul style="list-style-type: none">✓ Okul İçi Yarışmalar✓ Koro✓ Ritim Çalışmaları	Hizmet-2 Öğretmen İşleri Hizmeti <ul style="list-style-type: none">✓ Derece/Kademe Terfi✓ Hizmet İçi Eğitim✓ Özlük Hakları✓ Maaş Ve Ek Ders
Hizmet-3 Spor Etkinlikleri <ul style="list-style-type: none">✓ Futbol,✓ Basketbol✓ Atletizm	Hizmet-3 Okul İşleri Hizmeti <ul style="list-style-type: none">✓ Tamirat Ve Tadilat✓ Boyama✓ Elektrik Ve Su✓ İnternet Bilişim
FAALİYET ALANI: ÖĞRETİM	
Hizmet-1 Müfredatın İşlenmesi <ul style="list-style-type: none">✓ Öğrenci✓ Öğretmen✓ Veliler	
Hizmet-2 Kurslar <ul style="list-style-type: none">✓ Yetiştirme✓ Hazırlama	
Hizmet- 3 Proje Çalışmaları <ul style="list-style-type: none">✓ AB Projeleri✓ Sosyal Projeler✓ Fen Projeleri✓ Sodes Projeleri	
HİZMET	TÜRÜ
Öğrenci Kayıt, Kabul Ve Devam İşleri	Eğitim Hizmetleri
Öğrenci Başarısının Değerlendirilmesi	Öğretim Hizmetleri
Sınav İşleri	Toplum Hizmetleri
Sınıf Geçme İşleri	Kulüp Çalışmaları

Öğrenim Belgesi Düzenleme İşleri	Diploma-Öğrenim Belgesi
Personel İşleri	Sosyal, Kültürel Ve Sportif Etkinlikler
Öğrenci Davranışlarının Değerlendirilmesi	Aile Danışmanlık Ve Rehberlik Hizmetleri
Öğrenci Sağlığı Ve Güvenliği	Sivil Savunma Hizmetleri
Okul Çevre İlişkileri	Bilimsel Vs. Araştırmalar
Rehberlik	Yaygın Eğitim
Proje Çalışmaları	Mezunlar (Öğrenci)

Paydaş Analizi

Vali M. Lütfullah Bilgin Ortaokulu Müdürlüğü'nün, eğitim öğretim hayatı boyunca işbirliği yapmak durumunda olduğu kurum ve kişiler paydaşlar olarak belirlenmiş; bu paydaşlar stratejik önemlerine ve sunulan hizmetten yararlanma durumlarına göre iç ve dış paydaşlar olarak sınıflandırılmışlardır. Paydaşlarımızın kurumumuz ile ilgili görüşleri alınırken, yüz yüze mülakat, toplantı ve anket yöntemlerinden faydalanılmış, değerlendirme ve analizler buna göre yapılmıştır. Söz konusu listenin hazırlanmasında temel olarak kurumun mevzuatı, teşkilat şeması, gerçekleştirilen toplantılar, beyin fırtınası yöntemi, alınan görüşlerin sonuçları, yasal yükümlülüklerle bağlı olarak belirlenen faaliyet alanlarından yararlanılmıştır.



Sıra No	MADDELER	KATILMA DERECESE				
		Kesinlikle Katılıyor	Katılıyor	Kararsız	Kısmen Katılıyor	Katılmıyor
1	İhtiyaç duyduğumda okul çalışanlarıyla rahatlıkla görüşebiliyorum.	%82	%9	%9		
2	Bizi ilgilendiren okul duyurularım zamanında öğreniyorum.	%100				
3	Öğrencimle ilgili konularda okulda rehberlik hizmeti alabiliyorum.	%100				
4	Okula ilettiğim istek ve şikâyetlerim dikkate alınıyor.	%100				
5	Öğretmenler yeniliğe açık olarak derslerin işlenişinde çeşitli yöntemler kullanmaktadır.	%100				
6	Okulda yabancı kişilere karşı güvenlik önlemleri alınmaktadır.	%100				
7	Okulda bizleri ilgilendiren kararlarda görüşlerimiz dikkate alınır.	%82	%18			
8	E-Okul Veli Bilgilendirme Sistemi ile okulun internet sayfasını düzenli olarak takip ediyorum.	%73	%17			
9	Çocuğumun okulunu sevdiğini ve öğretmenleriyle iyi anlaştığını düşünüyorum.	%100				
10	Okul, teknik araç ve gereç yönünden yeterli donanıma sahiptir.	%73	%9	%18		
11	Okul her zaman temiz ve bakımlıdır.	%82	%9	%9		
12	Okulun binası ve diğer fiziki mekânlar yeterlidir.	%55	%27	%9		%9
13	Okulumuzda yeterli miktarda sanatsal ve kültürel faaliyetler düzenlenmektedir.	%73	%9	%18		

Sıra No	MADDELER	KATILMA DERECESE				
		Kesinlikle Katılıyor	Katılıyor	Kararsız	Kısmen Katılıyor	Katılmıyor
1	İhtiyaç duyduğumda okul çalışanlarıyla rahatlıkla görüşebiliyorum.	%82	%9	%9		
2	Bizi ilgilendiren okul duyurularım zamanında öğreniyorum.	%100				
3	Öğrencimle ilgili konularda okulda rehberlik hizmeti alabiliyorum.	%100				
4	Okula ilettiğim istek ve şikâyetlerim dikkate alınıyor.	%100				
5	Öğretmenler yeniliğe açık olarak derslerin işlenişinde çeşitli yöntemler kullanmaktadır.	%100				
6	Okulda yabancı kişilere karşı güvenlik önlemleri alınmaktadır.	%100				
7	Okulda bizleri ilgilendiren kararlarda görüşlerimiz dikkate alınır.	%82	%18			
8	E-Okul Veli Bilgilendirme Sistemi ile okulun internet sayfasını düzenli olarak takip ediyorum.	%73	%17			
9	Çocuğumun okulunu sevdiğini ve öğretmenleriyle iyi anlaştığını düşünüyorum.	%100				
10	Okul, teknik araç ve gereç yönünden yeterli donanıma sahiptir.	%73	%9	%18		
11	Okul her zaman temiz ve bakımlıdır.	%82	%9	%9		
12	Okulun binası ve diğer fiziki mekânlar yeterlidir.	%55	%27	%9		%9
13	Okulumuzda yeterli miktarda sanatsal ve kültürel faaliyetler düzenlenmektedir.	%73	%9	%18		

GZFT Analizi

Okulumuz Stratejik Planlama ekibi tarafından, geniş katılımlı toplantılar, yüz yüze mülakatlar ve anket çalışmaları yapılarak elde edilen veriler vasıtasıyla kurumumuzun GZFT analizi ortaya çıkarılmış ve analiz sonuçları önem derecesine göre paydaşlarımız tarafından sıralanarak aşağıdaki haline getirilmiştir.

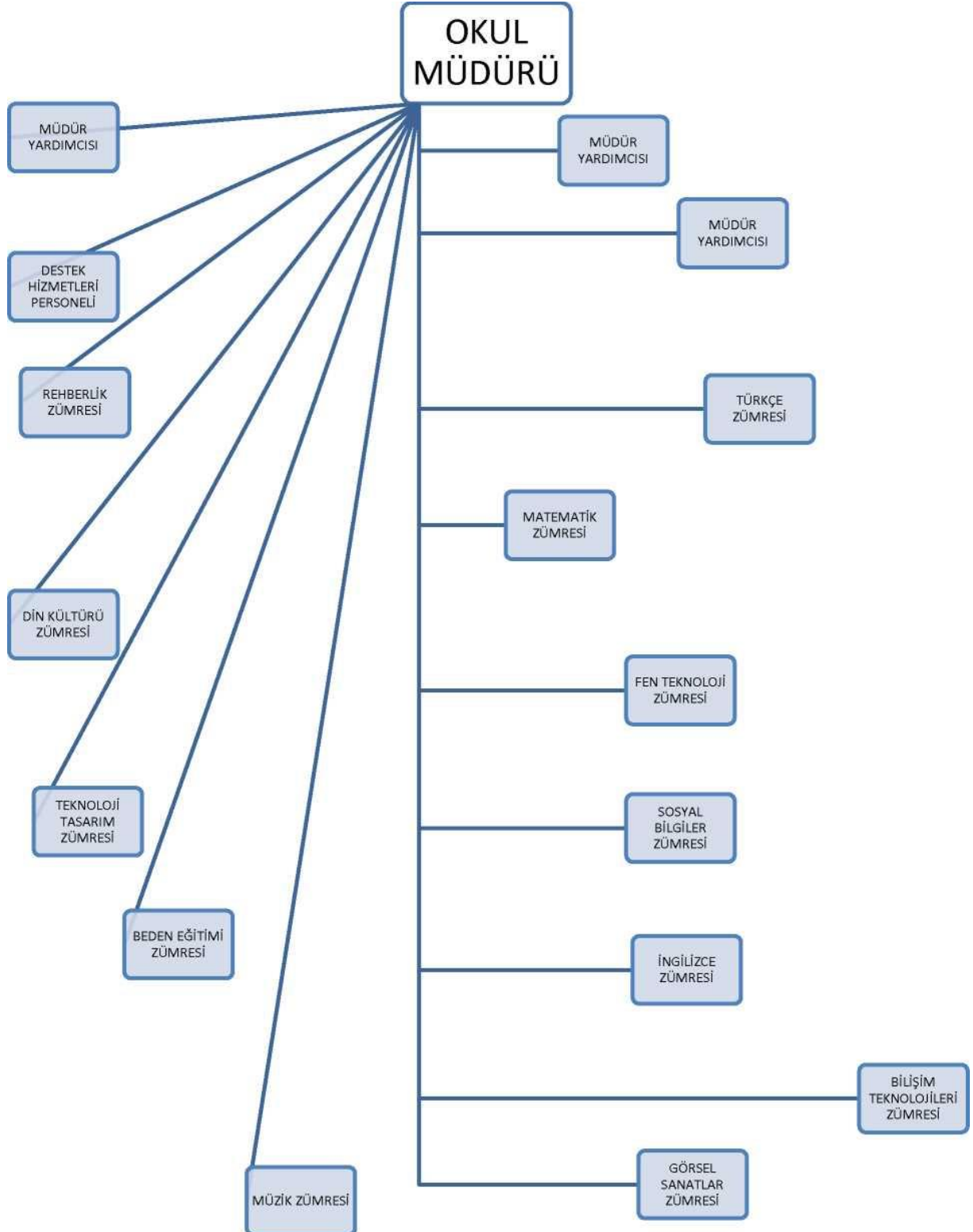
Tablo 3. GZFT Analizi

GÜÇLÜ YÖNLER	PUANI
<i>Okulun ve sınıfların temiz olması ve binanın bakımlı olması</i>	18
<i>Okul idaresinin düzenli çalışması</i>	17
<i>Öğretmenin öğrenciyle ilgilenmesi ve özverili olması</i>	17
<i>Öğretmen kadrosunun iyi olması</i>	17
<i>Öğretmenlerin görevini önemsemesi ve tecrübeli olması</i>	15
<i>Öğretmenler arasındaki iletişimin iyi olması</i>	14
<i>Okulda çeşitli projeler düzenlenmesi ve öğrencilerin katılması</i>	8
<i>Okulun düzenli ve disiplinli olması</i>	7
<i>Sınıflarda teknolojinin kullanılması</i>	6
ZAYIF YÖNLER	
<i>Sınıf mevcutlarının kalabalık olması</i>	45
<i>Okul da ikili eğitim yapılması</i>	44
<i>Okulda spor salonu olmaması</i>	30
<i>Okul ihata duvarının alçak olması, üzerindeki parmaklıkların şeffaf olması nedeniyle öğrencilerin dışarıdan görülebilmesi.</i>	25
FIRSATLAR	
<i>Ulaşım sorununun olmaması</i>	42
<i>Kültür merkezine ve spor salonuna yakın olması</i>	35
<i>Okulun şehir merkezinde bulunması</i>	30
<i>Hastane ve sağlık ocağına yakın olması</i>	27
<i>Okulun çevresinde ihtiyaçların karşılanabileceği işyerlerinin olması</i>	22
TEHDİTLER	
<i>Yoğun şekilde göç alınması</i>	77
<i>Parçalanmış ailelerin varlığı</i>	54

Organizasyon Yapısı

Vali M. Lütfullah Bilgin Ortaokulu Müdürlüğü'ne bağlı bölümlerin yer aldığı birimlerin listesi aşağıda verilmiştir.

Şekil 3. Organizasyon Şeması



Beşeri Kaynaklar

Vali M. Lütfullah Bilgin Ortaokulu Müdürlüğü'ne ait beşeri kaynakları (kuruluş personeli sayısı ve dağılımı, personelin eğitim düzeyi ve yetkinliği) gösterir istatistikî veriler aşağıda tablo şeklinde gösterilmiştir.

Tablo. 4 Mevcut Yönetici Sayısı

No	Görevi	Erkek	Kadın	Toplam
1	Müdür	1	0	1
2	Müdür Başyardımcısı	0	0	0
3	Müdür Yardımcısı	3	1	4

Tablo. 5 Kurum Yöneticileri Eğitim Durumu

Eğitim Düzeyi	2023 Yılı İtibari İle	
	Kişi Sayısı	%
Ön lisans	0	0
Lisans	5	100
Yüksek Lisans	4	80

Tablo 6. Mevcut Öğretmen Sayısı

No	Branşı	Erkek	Kadın	Toplam
1	Rehber	1	2	3
2	Türkçe	4	8	12
3	Matematik	7	5	12
4	Fen Bilimleri	6	4	10
5	İngilizce	3	7	10
6	Din Kültürü ve Ahlak Bilgisi	2	4	6
7	Beden Eğitimi	3	1	4
8	Teknoloji Tasarım	-	4	4
9	Bilişim Teknolojileri	-	2	2
10	Sosyal Bilgiler	2	4	6
11	Görsel Sanatsal	-	2	2
12	Müzik	1	1	2
13	Rehberlik	2	2	4
14	TOPLAM	32	46	78

Tablo 7. Öğretmenlerin Yaş İtibari ile Dağılımı

Yaş Düzeyleri	2023 Yılı	
	Kişi Sayısı	%
20-30	7	8,9
30-40	28	35,89
40-50	34	43,58
50+...	9	11,53

Tablo 8. Öğretmenlerin Hizmet Süreleri

Hizmet Süreleri	2023 Yılı İtibari İle	
	Kişi Sayısı	%
1-3 Yıl	2	2,56
4-6 Yıl	9	11,53
7-10 Yıl	13	16,66
11-15 Yıl	13	16,66
16-20 Yıl	30	38,46
21+ üzeri	11	14,1

Tablo 9. Mevcut Hizmetli/ Memur Sayısı

	Görevi	Erkek	Kadın	Eğitim Durumu	Hizmet Yılı	Toplam
1	Memur	0	0	-	-	0
0	Hizmetli	0	3	ilkokul	1	3
3	Sürekli İşçi	1	1	ilkokul	8	2
4	Güvenlik	0	0	-	-	0

Tablo 10. Rehberlik Hizmetleri

Mevcut Kapasite				Mevcut Kapasite Kullanımı ve Performans					
Psikolojik Danışman Norm Sayısı	Görev Yapan Psikolojik Danışman Sayısı	İhtiyaç Duyulan Psikolojik Danışman Sayısı	Görüşme Odası Sayısı	Danışmanlık Hizmeti Alan			Rehberlik Hizmetleri İle İlgili Düzenlenen Eğitim/Paylaşım Toplantısı Vb. Faaliyet Sayısı		
				Öğrenci Sayısı	Öğretmen Sayısı	Veli Sayısı	Öğretmenlere Yönelik	Öğrencilere Yönelik	Vellilere Yönelik
4	4	0	2	1427	78	2800	10	20	20

Tablo 11. Fiziki Altyapı

Fiziki Mekân	Var	Yok	Adedi	İhtiyaç	Açıklama
Öğretmen Çalışma Odası	X	-	1	YOK	
Ekipman Odası	-	X	-	VAR	
Kütüphane	X	-	1	YOK	
Rehberlik Servisi	X	-	2	YOK	
Resim Odası	-	X	-	VAR	
Müzik Odası	-	X	-	VAR	
Çok Amaçlı Salon	X	-	1	YOK	
Teknoloji Tasarım Sınıfı	-	X	-	YOK	
İş ve Teknik Atölyesi	-	X	-	YOK	
Bilgisayar Laboratuvarı	X	-	1	YOK	
Yemekhane	-	X	-	YOK	
Spor Salonu	-	X	-	VAR	
Otopark (Kapalı)	-	X	-	VAR	
Spor Alanları	-	X	-	VAR	
Kantin	X	-	1	YOK	
Fen Bilgisi Laboratuvarı	X	-	1	YOK	
Arşiv	X	-	1	YOK	

Tablo 12. Karşılaştırmalı Öğretmen/Öğrenci Durumu

ÖĞRETMEN	ÖĞRENCİ			OKUL
Toplam Öğretmen Sayısı	Öğrenci Sayısı		Toplam Öğrenci Sayısı	Öğretmen Başına Düşen Öğrenci Sayısı
	Kız	Erkek		
78	688	739	1427	18

Tablo 13. Öğrenci Sayısı

ÖĞRENCİ SAYISINA İLİŞKİN VERİLER						
	2021		2022		2023	
	Kız	Erkek	Kız	Erkek	Kız	Erkek
Öğrenci Sayısı	763	781	748	778	744	771

Tablo 14. Sınıf Mevcutları

Yıllara Göre Ortalama Sınıf Mevcutları		
2021	2022	2023
33,56	33,17	32,93

Tablo 15. Devamsızlık Nedeniyle Sınıf Tekrarı Yapan Öğrenci Sayısı

Devamsızlık Nedeni İle Sınıf Tekrarı Yapan Öğrenci Sayısı		
Öğretim Yılı	Toplam Öğrenci Sayısı	Sınıf Tekrarı Yapan Öğrenci Sayısı
2020-2021	1544	12
2021-2022	1526	9
2022-2023	1515	10
2023-2024	1427	?

Tablo 16. Yerleşim Alanı ve Derslikler

YERLEŞİM		
Toplam Alan (m2)	Bina Alanı (m2)	Bahçe alanı (m2)
8169 m2	900 m2	7269 m2

Tablo 17. Sosyal Spor Tesisler

SOSYAL ALANLAR		
Tesisin adı	Kapasitesi (Kişi Sayısı)	Alanı (m ²)
Kantin	1427	25 m2
Yemekhane	-	-
Toplantı Salonu	100	90 m2
Konferans Salonu	-	-
Seminer Salonu	-	-
Basketbol Sahası	18	50 m2

Teknolojik Kaynaklar

Okulumuzun ADSL internet bağlantısı MEB tarafından sağlanmış olup ve tüm idarecilerin, rehber öğretmenin, öğretmenler odasının bilgisayar ve internet bağlantısı bulunmaktadır. Bunun yanında 2015-2016 Eğitim Öğretim yılı itibarıyla okulumuza FATİH Projesi kapsamında etkileşimli tahtaların montajı yapılmıştır. Altyapı çalışmalarının tamamlanmasının ardından tahtalar tam kapasite kullanıma uygun hale gelecektir. Tüm resmi yazışmalar, sınav ile ilgili işlemler, öğrencilerle ilgili işlemler(E-okul),muhasabe ile ilgili bazı işlemler, duyurular elektronik ortamda gerçekleştirilmektedir. Öğretmenlerin tayin işlemleri, maaş işlemleri artık tümüyle elektronik ortamda yapılmaktadır.

Tablo 18. Teknolojik Altyapı

Araç-Gereçler	2023
Bilgisayar	34
Yazıcı	7
Tarayıcı	5
Tepegöz	-
Projeksiyon	25
Televizyon	2
İnternet bağlantısı	1
Fen Laboratuvarı	1
Bilgisayar Laboratuvarı	1
Fax	-
Kamera	22
Okul İnternet sitesi	1

Mali Kaynaklar

Okulumuzun mali kaynakları kantin kira geliri ve yardımlardan ibarettir. Okulumuzun akşam ve hafta sonu tatillerinde düğün için kiralanması ve otopark olarak kullanılması ile okul mali kaynakları artırılabilir.

Tablo 19. Okul Kaynakları

Kaynaklar	2021	2022	2023
Okul aile Birliđi(Yardııı)	58900	49200	36808
Kantin Geliri	30473	36568	45710
Dıř Kaynak/Projeler	-	-	-
Diđer	-	-	-
Fotokopi	-	-	-

Tablo 20. Okul Gelir Gider

YILLAR	2023	
	GELİR	GİDER
HARCAMA KALEMLERİ		
Temizlik	123000	123000
Küçük Onarım	-	-
Bilgisayar Harcamaları	-	-
Büro Harcamaları	19000	19000
Telefon	-	-
Yemek	-	-
Sosyal Faaliyetler	-	-
Kırtasiye	95000	95000
Vergi Harç Vs.	-	-
Güvenlik	-	-
Genel	237000	237000

Kurum Dışı Analiz

Vali M. Lütfullah Bilgin Ortaokulu'nun etkinlik alanında başarılı ya da başarısız olmasını etkileyen iç ve dış faktörlerin etkisini ölçmek için yapılan PEST analizinde, ulusal ve uluslararası eğitim konularında yaşanan gelişmeler, kalkınma planları ve söz konusu planlarda yer alan amaç, ilke ve politikalar dikkate alınmıştır. PEST analizinde yer alan başlıklardan kurumun gelişmesine katkıda bulunanlar fırsat, kurumun gelişmesini etkilemesi muhtemel değişkenler ise tehdit olarak değerlendirilmiştir.

Tablo 21. PEST Analizi

POLİTİK VE YASAL ETMENLER	EKONOMİK ÇEVRE DEĞİŞKENLERİ
MEB KANUN VE YÖNETMELİKLER	ULUSAL VE YEREL EKONOMİK DURUM
HÜKÜMET POLİTİKALARI	DEVLETİN EĞİTİME AYIRDIĞI BÜTÇE
DEVLETİN TEMEL EĞİTİM YAKLAŞIMI	İŞGÜCÜ VE İŞSİZLİK
EĞİTİM TEŞKİLATININ YAPISI	YATIRIM VE MALİYET HESAPLARI
BÜROKRATİK İŞLEYİŞ	AB-SODES VB.PROJELER
AB ÜYELİK SÜRECİ	GELİR DAĞILIMI
SOSYAL-KÜLTÜREL VE ÇEVRESEL DEĞİŞKENLERİ	TEKNOLOJİK ÇEVRE DEĞİŞKENLERİ
OKULUN SOSYOKÜLTÜREL YAPISI	BİLGİSAYAR VE İNTERNET KULLANIM DÜZEYİ
AİLELERİN YAPISAL ÖZELLİKLERİ	KİTLE İLETİŞİM ARAÇLARI
TOPLUMUN VE BİREYİN EĞİLİMLERİ	ARAÇ GEREÇ DAĞILIMI
EKOLOJİK VE DOĞAL ÇEVRE DEĞİŞKENLERİ	E-DEVLET PROJESİ
	İLETİŞİM VE BİLİŞİM ÇAĞI

Sorun Analizi

Vali M. Lütfullah Bilgin Ortaokulu Müdürlüğü'nün durum analizi ve yapılan anket çalışmaları ile ortaya koyduğu temel sorun alanları, GZFT analizi ve üst politika belgeleri analizi verilerinden faydalanılarak liste hâlinde tespit edilmiş, amaç ve hedefleri saptayabilmek adına belirli başlıklar altında gruplandırılmıştır.

Vali M. Lütfullah Bilgin Ortaokulu Müdürlüğü Stratejik Planında aşağıdaki sorun alanları listesi yer alacaktır.

- Temizlik, 2
- Fiziki Yapı ve Donanım, 4
- Okul Veli İşbirliği, 3

olmak üzere toplam 9 sorun/gelişim alanı tespit edilmiştir.

Gelişim/Sorun Alanları Listesi

Temizlik/Sorun Alanları

- Okulumuz öğrencilerinin temizlik konusunda aileden gelen bir sorumluluk bilincinin olmaması. Okulumuzun eski bir yapıya sahip olması sonucu yapılan temizliği göstermemesi ve çabuk kirlenmesi.
- Yeterli sayıda temizlik personeli bulunmaması, mevcut personelin işlere yetişememesi.

Fiziki Yapı ve Donanım/Sorun Alanları

- Çalışma ortamları ile sosyal, kültürel ve sportif ortamların iş motivasyonunu sağlayacak biçimde düzenlenmesi
- İkili eğitim yapılması ve derslik yetersizliği, kalabalık sınıflar
- Öğretmenlere yönelik fiziksel alan yetersizliği
- Okulun sosyal, kültürel, sanatsal ve sportif faaliyet alanlarının yetersizliği

Okul Veli İşbirliği/Sorun Alanları

- Öğrenci velilerinin bir türlü aktif olarak okula çekilememesi
- Velilerin, habersiz şekilde okula gelip ders esnasında öğretmen ve öğrencilerle görüşmek istemesi
- Öğrenci velilerinin, öğrencilere ev ödevleri, kılık kıyafet ve milli mani değerler hususunda rehberlik yapmaması.

III. BÖLÜM

GELECEĞE

BAKIŞ

MİSYON, VİZYON VE TEMEL DEĞERLER

Okul Müdürlüğümüzün Misyon, vizyon, temel ilke ve değerlerinin oluşturulması kapsamında öğretmenlerimiz, öğrencilerimiz, velilerimiz, çalışanlarımız ve diğer paydaşlarımızdan alınan görüşler, sonucunda stratejik plan hazırlama ekibi tarafından oluşturulan Misyon, Vizyon, Temel Değerler; Okulumuz üst kuruluna sunulmuş ve üst kurul tarafından onaylanmıştır.

MİSYON

Eğitimde yenilikçi yaklaşımlarla öğrencileri akademik başarıya ve karakter gelişimine teşvik etmek, öğrencilere bireysel potansiyellerini keşfetme ve topluma faydalı bireyler olma konusunda rehberlik etmek.

VİZYON

Topluma liderlik eden, küresel ölçekte rekabet edebilen, yenilikçi düşünen ve etik değerlere sahip bireyler yetiştiren bir eğitim kurumu olmak.

TEMEL DEĞERLER

- Atatürk İlke ve İnkılaplarına Bağlılık
- Doğruluk, Dürüstlük
- Şeffaflık, Hesap Verebilirlik
- Milli ve Manevi Değerlere Bağlılık
- Toplumsal Duyarlılık
- Eşitlik
- İşbirliği ve Dayanışma
- Çevreye Duyarlılık

AMAÇ VE HEDEFLERE İLİŞKİN MİMARİ

Stratejik Amaç 1.

Her bireyin anayasal hakkı olan eğitim ve öğretime, hiçbir farklılık gözetilmeksizin, tüm bireylerin katılımının ve devamlarının sağlanması.

Stratejik Hedef 1.1

Plan dönemi sonuna dek, hizmet alanımızda yer alan özel eğitim ihtiyacı olan çocuklarda dâhil olmak üzere, eğitim çağına gelmiş tüm bireyleri tespit ederek eğitim öğretime kazandırmak ve devamlarını sağlamak.

Stratejik Amaç 2.

Mevcut imkânların en verimli şekilde kullanılmasıyla, bireylerin çağın gerektirdiği modern, uluslararası alanda kabul gören kaliteli temel eğitim sürecinden geçirilmelerinin sağlanması.

Stratejik Hedef 2.1

Plan dönemi sonuna kadar, okul aile işbirliği ve sosyal kültürel etkinliklerin de desteğiyle öğrencinin sosyal, kültürel ve akademik başarısını artırmak.

Stratejik Hedef 2.2

Plan dönemi sonuna kadar, sistemli şekilde özellikle son sınıf öğrencilerimizin bir sonraki eğitime hazırlanabilmeleri için gerekli yönlendirme ve bilgilendirme faaliyetlerinde bulunmak.

Stratejik Hedef 2.3

Eğitimde yenilikçi yaklaşımlar kullanarak plan dönemi sonuna dek öğrencilerin yabancı dilleri öğrenme yeterliliklerinin geliştirilmesine ve yurt dışı hareketliliklerine olanak sağlamak.

Stratejik Amaç 3.

Kurumumuzda görev yapan yönetim, eğitim ve destek personelinin çağın gerektirdiği bilgi ve donanıma sahip olmaları için gerekli ortamların sağlanması, kurumun beşeri, mali altyapısının ve bilişim altyapısının güçlendirilmesi.

Stratejik Hedef 3.1

Plan dönemi sonuna dek; yönetim, eğitim ve destek personelinin yetkinliğinin artırılması amacıyla ihtiyaç duyulan alanlarda eğitimler almalarını sağlamak.

Stratejik Hedef 3.2

Plan dönemi sonuna dek, gerekli tedbirleri alarak kurumun mali ve fiziki şartlarını iyileştirip geliştirmek.

Stratejik Hedef 3.3.

Kurumun yönetsel ve kalite süreçlerinin eğitim politikalarına, stratejik plana ve mevzuata uygun olarak yürütülmesini sağlamak ve plan dönemi sonuna kadar bilgi teknolojileri kullanım oranlarını artırmak.

Tablo 22: Amaç, Hedef, Gösterge ve Stratejilere İlişkin Kartlar

Amaç 1	Her bireyin anayasal hakkı olan eğitim ve öğretime, hiçbir farklılık gözetilmeksizin, tüm bireylerin katılımının ve devamlarının sağlanması.						
Hedef 1.1	Plan dönemi sonuna dek, hizmet alanımızda yer alan özel eğitim ihtiyacı olan çocuklar da dâhil olmak üzere, eğitim çağına gelmiş tüm bireyleri tespit ederek eğitim öğretime kazandırmak ve devamlarını sağlamak.						
Amacın İlişkili Olduğu Alt Program Hedefi	Eğitim ve Öğretime Erişim ve Tamamlama						
Performans Göstergeleri	<i>Hedefe Etkisi (%)</i>	<i>Plan Dönemi Başlangıç Değeri</i>	<i>2024</i>	<i>2025</i>	<i>2026</i>	<i>2027</i>	<i>2028</i>
PG.1.1.a Kayıt bölgesindeki öğrencilerden okula kayıt yaptırılanların oranı (%)	25	100	100	100	100	100	100
PG.1.1.b. Okula yeni başlayan öğrencilerden oryantasyon eğitimine katılanların oranı (%)	10	50	100	100	100	100	100
PG.1.1.c Bir eğitim ve öğretim döneminde 15 gün ve üzeri devamsızlık yapan öğrenci oranı (%)	25	0,02	0	0	0	0	0
PG.1.1.d. Bir eğitim ve öğretim döneminde 15 gün ve üzeri devamsızlık yapan yabancı öğrenci oranı (%)	10	1	1	1	1	1	1
PG.1.1.e. Okulun özel eğitime ihtiyaç duyan bireylerin kullanımına uygunluğu (%)	10	100	100	100	100	100	100
PG.1.1.f. Hayat boyu öğrenme kapsamında açılan kurslara devam oranı (%) (halk eğitim)	10	100	100	100	100	100	100
PG.1.1.g. Hayat boyu öğrenme kapsamında açılan kurslara katılan kişi sayısı (sayı) (halk eğitim)	10	50	100	150	180	200	220

Sorumlu Birim	Stratejik Planlama Ekibi
İşbirliği Yapılacak Birim(ler)	Rehberlik Servisi, Okul İdaresi, Şube Rehber Öğretmenleri
Stratejiler	<p>S-1.1.1. İlkokul mezunu olup okula devam etmeyen bireyler tespit edilecektir.</p> <p>S-1.1.2. Devamsızlığı çok olan öğrenciler tespit edilip, sebepler tanımlanacak ve tedbir alınacaktır.</p> <p>S-1.1.3. Ekonomik yetersizlik gerekçesiyle okula devam edemeyen öğrencilerin ihtiyaçlarının Sosyal Yardımlaşma ve Dayanışma Vakıfları aracılığıyla karşılanması için çalışmalar yapılacaktır.</p> <p>S-1.1.4. E-okuldaki devamsızlık verilerinin velilerce takibini arttırmak için bilgilendirme toplantıları yapılacaktır.</p>
Riskler	<ul style="list-style-type: none"> • Yurt içi ve yurt dışı göç hareketlerinin nüfus dağılımını olumsuz etkilemesi • Sınıf mevcudunun fazla olmasının çocuğun bütüncül gelişim ihtiyaçlarına cevap vermeyi güçleştirmesi • Mevzuatın özel öğretime ilgili yeterli uygulama alanı sunamaması
Tespitler	<ul style="list-style-type: none"> • Nüfus hareketleri ve doğa kaynaklı afetler sonucunda derslik ihtiyacının oluşması • Özel öğretim kurumlarına devam eden öğrenci oranının OECD ortalamasının altında kalması

Amaç 2	Mevcut imkânların en verimli şekilde kullanılmasıyla, bireylerin çağın gerektirdiği modern, uluslararası alanda kabul gören kaliteli temel eğitim sürecinden geçirilmelerinin sağlanması.						
Hedef 2.1	Plan dönemi sonuna kadar, okul aile işbirliği ve sosyal kültürel etkinliklerin desteğiyle öğrencinin sosyal, kültürel ve akademik başarısını artırmak.						
Amacın İlişkili Olduğu Alt Program Hedefi	EĞİTİM ÖĞRETİMDE KALİTENİN ARTIRILMASI						
Performans Göstergeleri	<i>Hedefe Etkisi (%)</i>	<i>Plan Dönemi Başlangıç Değeri</i>	<i>2024</i>	<i>2025</i>	<i>2026</i>	<i>2027</i>	<i>2028</i>
PG.2.1.a Düzenlenen Kültürel Etkinlik Sayısı	20	10	11	12	14	15	16
PG.2.1.b. Düzenlenen Sosyal Etkinlik Sayısı	20	8	8	9	10	10	11
PG.2.1.c Düzenlenen Sosyal ve Kültürel Etkinliklere Katılan Kişi Sayısı	20	1400	1400	1400	1400	1400	1400
PG.2.1.e. Yapılan Deneme Sınavı ve Analiz Sayısı	20	30	32	33	34	35	36
PG.2.1.f. Destekleme Kurslarına Katılan Öğrenci Sayısı	20	75	75	100	125	150	175

Sorumlu Birim	Stratejik Planlama Ekibi
İşbirliği Yapılacak Birim(ler)	Rehberlik Servisi, Okul İdaresi, Şube Rehber Öğretmenleri
Stratejiler	<p>S-2.1.1. Rehberlik faaliyetleri ve okul aile işbirliği arttırılacaktır.</p> <p>S-2.1.2. Drama, koro, atletizm gibi alanlarda egzersiz çalışmalarına yer verilecektir.</p> <p>S-2.1.3. Velilere yönelik bilgilendirme seminerleri düzenlenecektir.</p> <p>S-2.1.4. Okulda temel derslere yönelik kurslar açılması sağlanacaktır.</p> <p>S-2.1.5. Öğrencilerin başarısını artırmak, sürekli değerlendirme yapıp, bu değerlendirmelerin takibini ve analizlerini yaparak eğitim kalitesinin sürekli yükseltilmesine katkı sağlamak için değerlendirme sınavları ve analizleri yapılacak, yapılacak olan her türlü değerlendirme sınavları analiz sonuçları doğrultusunda zümreler arasında tedbirler alınması sağlanacaktır</p>
Riskler	<ul style="list-style-type: none"> • Yurt içi ve yurt dışı göç hareketlerinin nüfus dağılımını olumsuz etkilemesi • Sınıf mevcudunun fazla olmasının çocuğun bütüncül gelişim ihtiyaçlarına cevap vermeyi güçleştirmesi
Tespitler	<ul style="list-style-type: none"> • Nüfus hareketleri sonucunda derslik ihtiyacının oluşması • Parçalanmış ailelerin varlığı

Amaç 2	Mevcut imkânların en verimli şekilde kullanılmasıyla, bireylerin çağın gerektirdiği modern, uluslararası alanda kabul gören kaliteli temel eğitim sürecinden geçirilmelerinin sağlanması.						
Hedef 2.2	Plan dönemi sonuna kadar, sistemli şekilde özellikle son sınıf öğrencilerimizin bir sonraki eğitime hazırlanabilmeleri için gerekli yönlendirme ve bilgilendirme faaliyetlerinde bulunmak.						
Amacın İlişkili Olduğu Alt Program Hedefi	EĞİTİM ÖĞRETİMDE KALİTENİN ARTIRILMASI						
Performans Göstergeleri	<i>Hedefe Etkisi (%)</i>	<i>Plan Dönemi Başlangıç Değeri</i>	<i>2024</i>	<i>2025</i>	<i>2026</i>	<i>2027</i>	<i>2028</i>
PG.2.2.a Üst Eğitim Kurumlarına Düzenlenen Ziyaret Sayısı	10	2	3	3	4	4	4
PG.2.2.b. Sınav Kaygısı ve Motivasyon Konularında Düzenlenen Seminer Sayısı	20	1	2	2	3	3	3
PG.2.2.c Fen Lisesi Kazanım Oranı	20	%6	%6	%7	%8	%9	%10
PG.2.2.d. Anadolu Lisesi Kazanım Oranı	20	%30	%30	%31	%32	%33	%34
PG.2.2.e. Meslek Lisesi Kazanım Oranı	20	%50	%50	%50	%50	%50	%50
PG.2.2.f. Birebir Rehberlik Görüşmesi Yapılan Öğrenci Sayısı	10	1200	1200	1200	1250	1300	1350

Sorumlu Birim	Stratejik Planlama Ekibi
İşbirliği Yapılacak Birim(ler)	Rehberlik Servisi, Okul İdaresi, Şube Rehber Öğretmenleri
Stratejiler	<p>S-2.2.1. Rehberlik faaliyetleri arttırılacaktır.</p> <p>S-2.2.2. Okul ve aile işbirliği arttırılacaktır</p> <p>S-2.2.3. Öğrencilerin önümüzdeki yıllarda gitmeleri muhtemel okullara ziyaretler düzenlenerek onların Fen, Anadolu ve Meslek Liseleri hakkında bilgi sahibi olmaları sağlanacaktır.</p> <p>S-2.2.4. Velilere yönelik bilgilendirme seminerleri düzenlenecektir.</p> <p>S-2.2.5. Öğrencilerin sınav kaygılarını azaltmak ve motivasyonlarını arttırmak için rehberlik servisi tarafından seminerler düzenlenecektir.</p>
Riskler	<ul style="list-style-type: none"> • Velilerin işbirliği hususunda isteksiz davranması • Sınıf mevcudunun fazla olmasının çocuğun bütüncül gelişim ihtiyaçlarına cevap vermeyi güçleştirmesi
Tespitler	<ul style="list-style-type: none"> • Nüfus hareketleri sonucunda derslik ihtiyacının oluşması • Parçalanmış ailelerin varlığı

Amaç 2	Mevcut imkânların en verimli şekilde kullanılmasıyla, bireylerin çağın gerektirdiği modern, uluslararası alanda kabul gören kaliteli temel eğitim sürecinden geçirilmelerinin sağlanması.						
Hedef 2.3	Eğitimde yenilikçi yaklaşımlar kullanarak plan dönemi sonuna dek öğrencilerin yabancı dilleri öğrenme yeterliliklerinin geliştirilmesine ve yurt dışı hareketliliklerine olanak sağlamak.						
Amacın İlişkili Olduğu Alt Program Hedefi	EĞİTİM ÖĞRETİMDE KALİTENİN ARTIRILMASI						
Performans Göstergeleri	<i>Hedefe Etkisi (%)</i>	<i>Plan Dönemi Başlangıç Değeri</i>	<i>2024</i>	<i>2025</i>	<i>2026</i>	<i>2027</i>	<i>2028</i>
PG.2.3.a Yabancı Dil Eğitimi Konusunda Eğitimcilerin Katıldığı Hizmet İçi Eğitim Sayısı	20	2	2	2	3	3	3
PG.2.3.b. Yenilikçi Dil Öğretim Yaklaşımlarının Tanıtıldığı Seminer Ve Çalıştay Sayısı	20	1	2	2	2	2	2
PG.2.3.c Hibe Kullanımı Ve Uluslararası Hareketlilik Projeleri Hususunda Düzenlenen Bilgilendirme Toplantısına Katılan Birey Sayısı	20	22	22	23	24	24	25
PG.2.3.d. DYNED Yabancı Dil Programına Kayıtlı Öğrenci Sayısı	20	1426	1450	1500	1510	1520	1530
PG.2.3.e. DYNED Yabancı Dil Programı Tamamlama Oranı (%)	20	%5	%6	%6	%7	%8	%8

Sorumlu Birim	Stratejik Planlama Ekibi
İşbirliği Yapılacak Birim(ler)	Rehberlik Servisi, Okul İdaresi, Şube Rehber Öğretmenleri
Stratejiler	<p>S-2.3.1. Yabancı dil eğitimi konusunda eğitimcilerin hizmet içi eğitimlerle desteklenmesi sağlanacaktır</p> <p>S-2.3.2. Yenilikçi dil eğitim metotları kullanılarak, öğrencilerin dil öğrenimine olan ilgileri arttırılacaktır.</p> <p>S-2.3.3. DyNED yabancı dil programının kullanımının okul çapında yaygınlaştırılması sağlanacaktır</p> <p>S-2.3.4. Uluslararası proje uygulaması teşvik edilerek, hareketlilik ve etkileşim arttırılacaktır.</p>
Riskler	<ul style="list-style-type: none"> • Yabancı dile karşı bir isteksizlik olması • Sınıf mevcudunun fazla olmasının etkileşimli eğitime imkan vermemesi.
Tespitler	<ul style="list-style-type: none"> • Nüfus hareketleri sonucunda derslik ihtiyacının oluşması

Amaç 3	Kurumumuzda görev yapan yönetim, eğitim ve destek personelinin çağın gerektirdiği bilgi ve donanıma sahip olmaları için gerekli ortamların sağlanması, kurumun beşeri, mali altyapısının ve bilişim altyapısının güçlendirilmesi.						
Hedef 3.1	Plan dönemi sonuna dek; yönetim, eğitim ve destek personelinin yetkinliğinin artırılması amacıyla ihtiyaç duyulan alanlarda eğitimler almalarını sağlamak.						
Amacın İlişkili Olduğu Alt Program Hedefi	KURUMSAL KAPASİTE						
Performans Göstergeleri	<i>Hedefe Etkisi (%)</i>	<i>Plan Dönemi Başlangıç Değeri</i>	<i>2024</i>	<i>2025</i>	<i>2026</i>	<i>2027</i>	<i>2028</i>
PG.3.1.a Lisansüstü eğitimini tamamlayan personel sayısı	25	10	11	12	12	13	14
PG.3.1.b. Doktora eğitimini tamamlayan personel sayısı	5	-	-	-	-	-	1
PG.3.1.c Bireyselleştirilmiş eğitim programı eğitimine katılan öğretmen sayısı	25	10	10	15	15	16	20
PG.3.1.d. Rehberlik öğretmenlerine düzenlenen diğer eğitim ve seminerlere katılan kişi sayısı	25	4	4	4	4	4	4
PG.3.1.e. Okul idarecilerinin birer eğitim lideri olarak paylaşım yapacakları toplantı sayısı	20	3	4	4	4	5	5

Sorumlu Birim	Stratejik Planlama Ekibi
İşbirliği Yapılacak Birim(ler)	Rehberlik Servisi, Okul İdaresi, Şube Rehber Öğretmenleri
Stratejiler	<p>S-3.1.1. Gaziantep İl Millî Eğitim Müdürlüğü'nün düzenlediği hizmet içi eğitim kurslarına ilgili personelin katılımı sağlanacaktır.</p> <p>S-3.1.2. Yönetici ve öğretmenlerin motivasyonlarını arttırıcı sosyal ve kültürel etkinliklere ağırlık verilecektir.</p> <p>S-3.1.3. Yapılacak seminer, sempozyum ve forum gibi programlarla yeni atanan veya mevcut görevlerine devam eden okul idarecilerinin birer eğitim lideri olarak hazırlanmalarına katkıda bulunulacaktır.</p>
Riskler	<ul style="list-style-type: none"> • Teknolojik değişimlere uyum sağlama zorluğu
Tespitler	<ul style="list-style-type: none"> • Yönetici ve öğretmenlerin mesleki gelişim eğitimlerinde üniversiteler ile yeterli düzeyde iş birliği imkânı sağlanamaması • Öğretmen ve yöneticilere verilen mesleki gelişim eğitimlerinin nitelik ve niceliğinin geliştirilmeye açık olması • Öğretmenlerin talep ettikleri düzeyde eğitim alamaması • Öğretmenlerin mesleki gelişim ihtiyaç ve önceliklerini belirlemede okulların ihtiyaçlarının yeterli düzeyde dikkate alınmaması

Amaç 3	Kurumumuzda görev yapan yönetim, eğitim ve destek personelinin çağın gerektirdiği bilgi ve donanımına sahip olmaları için gerekli ortamların sağlanması, kurumun beşeri, mali altyapısının ve bilişim altyapısının güçlendirilmesi.						
Hedef 3.2	Plan dönemi sonuna dek, gerekli tedbirleri alarak kurumun mali ve fiziki şartlarını iyileştirip geliştirmek.						
Amacın İlişkili Olduğu Alt Program Hedefi	KURUMSAL KAPASİTE						
Performans Göstergeleri	<i>Hedefe Etkisi (%)</i>	<i>Plan Dönemi Başlangıç Değeri</i>	2024	2025	2026	2027	2028
PG.3.2.a Hayırseverlerle yapılan görüşme sayısı	20	20	20	25	30	30	35
PG.3.2.b. Hayırseverlerle imzalanan protokol sayısı	20	0	1	1	1	1	2
PG.3.2.c Hayırseverlerden elde edilen yardım miktarı	20	30000	30000	35000	35000	40000	40000
PG.3.2.d. Okul öz kaynaklarıyla yapılan bakım onarım miktarı	20	20000	25000	26000	30000	32000	35000
PG.3.2.e. Yapılan bakım onarımın planlanan bakım onarıma oranı	20	%60	%65	%65	%70	%70	%75

Sorumlu Birim	Stratejik Planlama Ekibi
İşbirliği Yapılacak Birim(ler)	Rehberlik Servisi, Okul İdaresi, Şube Rehber Öğretmenleri
Stratejiler	<p>S-3.2.1. Okul için acil önem taşıyan bakım onarım işlerinin tespiti yapılacaktır.</p> <p>S-3.2.2. Hayırseverler ile görüşmeler yapmak üzere okul idarecileri ve öğretmenlerden oluşan mobil ekipler oluşturulacaktır.</p> <p>S-3.2.3. Enerji kullanımında israfın önlenmesi, elektrik su ve yakıt kullanımı konusunda bilincin oluşturulması için öğrenci ve öğretmenlere eğitimler verilecektir.</p>
Riskler	<ul style="list-style-type: none"> • Dezavantajlı grupların dijital okur-yazarlık becerilerinin arttırılamaması • Yabancı uyruklu öğrenci velilerinin eğitime bakış açısı
Tespitler	<ul style="list-style-type: none"> • Yönetici ve öğretmenlerin mesleki gelişim eğitimlerinde üniversiteler ile yeterli düzeyde iş birliği imkânı sağlanamaması • Öğretmen ve yöneticilere verilen mesleki gelişim eğitimlerinin nitelik ve niceliğinin geliştirilmeye açık olması • Öğretmenlerin talep ettikleri düzeyde eğitim alamaması • Öğretmenlerin mesleki gelişim ihtiyaç ve önceliklerini belirlemede okulların ihtiyaçlarının yeterli düzeyde dikkate alınmaması

Amaç 3	Kurumumuzda görev yapan yönetim, eğitim ve destek personelinin çağın gerektirdiği bilgi ve donanımına sahip olmaları için gerekli ortamların sağlanması, kurumun beşeri, mali altyapısının ve bilişim altyapısının güçlendirilmesi.						
Hedef 3.3	Kurumun yönetsel ve kalite süreçlerinin eğitim politikalarına, stratejik plana ve mevzuata uygun olarak yürütülmesini sağlamak ve plan dönemi sonuna kadar bilgi teknolojileri kullanım oranlarını artırmak.						
Amacın İlişkili Olduğu Alt Program Hedefi	KURUMSAL KAPASİTE						
Performans Göstergeleri	<i>Hedefe Etkisi (%)</i>	<i>Plan Dönemi Başlangıç Değeri</i>	<i>2024</i>	<i>2025</i>	<i>2026</i>	<i>2027</i>	<i>2028</i>
PG.3.3.a İl Müdürlüğü tarafından gerçekleştirilen AB programları tanıtım ve bilgilendirme toplantılarına katılımı sayısı	30	7	7	8	8	9	10
PG.3.3.b Stratejik planda yer alan hedeflere ulaşma konusunda birimlerin performanslarını ortaya koyan izleme raporlarının sayısı	30	5	5	5	6	6	6
PG.3.3.c Bilişim teknolojilerinin daha etkin kullanımını sağlamak amaçlı toplantı ve eğitimlere katılan personel sayısı	40	3	3	3	3	4	4

Sorumlu Birim	Stratejik Planlama Ekibi
İşbirliği Yapılacak Birim(ler)	Rehberlik Servisi, Okul İdaresi, Şube Rehber Öğretmenleri
Stratejiler	<p>S-3.3.1. Kurumsal kapasiteyi arttırmak için gelişime açık bir yönetim anlayışı benimsenecek ve geçiş süreçlerinde danışmanlık desteği sağlanacaktır.</p> <p>S-3.3.2. Kalite standartlarının belirlenerek, verilen hizmetlerin değerlendirilmesi ve şeffaflığı sağlanacaktır.</p> <p>S-3.3.3. Yürütülen proje ve faaliyetlerin tanıtım ve yaygınlaştırmasının sağlanması için sosyal medya araçlarının doğru kullanımı sağlanacaktır.</p>
Riskler	<ul style="list-style-type: none"> • Ekonomik zorlukların eğitim bütçesine olumsuz etkisi. • Hızlı değişim sonucu bireylerin okulda aldığı eğitimin zamanla güncelliğini yitirmesi.
Tespitler	<ul style="list-style-type: none"> • Teknolojik gelişmelerin mesleklerde ve iş süreçlerinde hızlı değişiklikler ve yenilikler getirmesi • Bireylerin ihtiyaç ve beklentilerine uygun bazı hayat boyu öğrenme programlarının güncelliğini yitirmesi ve öğretmenlerin talep ettikleri düzeyde eğitim alamaması • İş dünyasında çalışanların sürekli olarak güncel ve özelleştirilmiş becerilere ihtiyaç duyması

IV. BÖLÜM

MALİYETLENDİRME

MALİYETLENDİRME

Vali M. Lütfullah Bilgin Ortaokulu 2024-2028 Stratejik Planı maliyetlendirilmesi sürecinde eğitim hizmetlerinin sunumu için gerekli olan malzemelerin, personelin, altyapının ve diğer kaynakların maliyetlerinin belirlenmesi yoluna gidilmiştir. Bu süreçte, okulun genel bütçesi, faaliyetleri ve kaynak kullanımı dikkate alınmıştır. Maliyet unsurları tanımlanmış, maliyet merkezleri belirlenmiş ve maliyetler doğrudan amaç ve hedeflere tahsis edilmiştir.

Okulumuz Stratejik Planında üç amaç ve yedi hedef bulunmaktadır. Söz konusu amaç ve hedeflere ilişkin tahmini bütçe tablo 23'te verilmiştir.

Tablo 23: Amaç ve Hedef Maliyetleri

PLAN YILI	AMAÇLAR						
	AMAÇ I	AMAÇ II			AMAÇ III		
	HEDEF 1.1	HEDEF 2.1	HEDEF 2.2	HEDEF 2.3	HEDEF 3.1	HEDEF 3.2	HEDEF 3.3
2024	40.000	30.000	30.000	30.000	30.000	30.000	30.000
2025	50.000	33.000	33.000	34.000	34.000	33.000	33.000
2026	60.000	36.000	36.000	38.000	38.000	36.000	36.000
2027	65.000	38.000	38.000	39.000	39.000	38.000	38.000
2028	70.000	40.000	40.000	40.000	40.000	40.000	40.000
AMAÇ MALİYETİ	₺285.000	₺535.000			₺535.000		
STRATEJİK PLAN TOPLAM MALİYETİ	₺1.355.000						

V. BÖLÜM

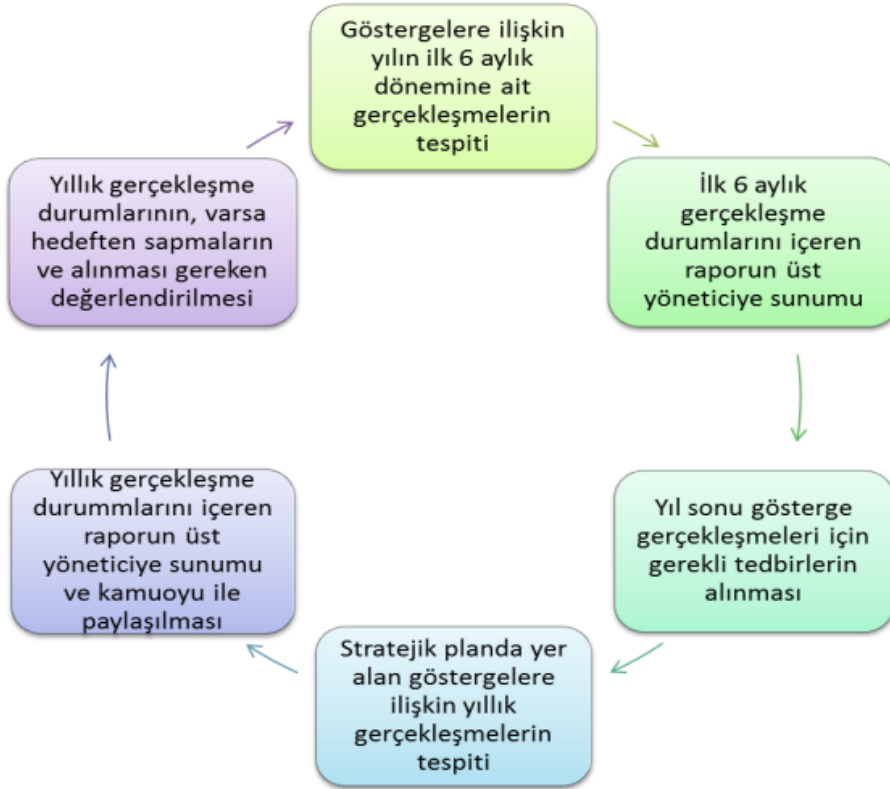
İZLEME

VE

DEĞERLENDİRME

İZLEME VE DEĞERLENDİRME

5018 sayılı Kamu Mali Yönetimi ve Kontrol Kanununun amaçlarından biri; kalkınma planları ve programlarda yer alan politika ve hedefler doğrultusunda kamu kaynaklarının etkili, ekonomik ve verimli bir şekilde elde edilmesi ve kullanılmasını, hesap verebilirliği ve malî saydamlığı sağlamak üzere, kamu malî yönetiminin yapısını ve işleyişini düzenlemektir. Bu amaç doğrultusunda kamu idarelerinin; stratejik planlar vasıtasıyla, kalkınma planları, programlar, ilgili mevzuat ve benimsedikleri temel ilkeler çerçevesinde geleceğe ilişkin misyon ve vizyonlarını oluşturması, stratejik amaçlar ve ölçülebilir hedefler saptaması, performanslarını önceden belirlenmiş olan performans göstergeleri doğrultusunda ölçmesi ve bu sürecin izleme ve değerlendirmesini yapmaları gerekmektedir. İzleme, stratejik plan uygulamasının sistematik olarak takip edilmesi ve raporlanmasıdır. Değerlendirme ise, uygulama sonuçlarının amaç ve hedeflere kıyasla ölçülmesi ve söz konusu amaç ve hedeflerin tutarlılık ve uygunluğunun analizidir. Stratejik Planın başarısı, ortaya konulan amaçlara ulaşıp ulaşılmadığını ya da amaçlar yönünde ilerleme olup olmadığını bilmekten geçer. Uzun vadeli hedeflere ulaşmak için bunların ölçülebilir kısa vadeli uygulama bölümlerine indirgenmesi gereklidir. Kısa vadeli sonuçları kontrol etmek doğal ve sağlıklı bir yaklaşımdır. Performans hedefleri bu açıdan önemlidir. Vali M. Lütfullah Bilgin Ortaokulu Stratejik Planında ortaya konulan ve 2024-2028 dönemine yönelik hedeflere ilişkin gerçekleştirmeler planın başarıya ulaşması için bu dönemler içinde yıllık iki kez gözden geçirilecektir. Bu değerlendirme, faaliyet alanları çerçevesinde, okulumuz birimlerinin hazırlayacağı 6 aylık faaliyet raporlarıyla yapılacaktır. İlerleme sağlanan ve sağlanamayan alanların ortaya konulacağı bu raporlar, faaliyetlerin sürekli geliştirilmesi için plana ışık tutacaktır. Stratejik Planın belirli dönemlerde izlenmesi ve değerlendirilmesi, Stratejik Plan Hazırlama Ekibi tarafından yapılacak ve hazırlanan raporlar sorumlu müdür yardımcısına sunulacaktır. İzleme ve değerlendirme süreci kurumsal öğrenmeyi ve sürekli iyileştirmeyi sağlayacak, ayrıca, hesap verebilirlik ve şeffaflık ilkelerine katkıda bulunacaktır.



PERFORMANS GÖSTERGELERİ

Performans göstergelerinin izlenmesinde standartlaşmanın sağlanması ve güvenilirliğin temin edilmesi önemli bir konudur. Bu sebeple performans göstergelerinin kimlik kartı olarak nitelendirilebilecek “Performans Göstergesi Kartı” geliştirilmiştir. Bakanlığımıza özgü geliştirilen performans göstergesi kartı ile her bir performans göstergesinin kavramsal çerçevesi, veri kaynağı, kapsamı, veri temin dönemi, hesaplama yöntemi gibi bilgiler kayıt altına alınarak gösterge bilgi tablosunda toplanmıştır. Bu yolla performans göstergelerine ilişkin izleme verilerinin güvenilirliğinin ve karşılaştırılabilirliğinin güvence altına alınması sağlanmıştır.

Tablo 24: Hedef ve Strateji Sorumlulukları

AMAÇ 1: Her bireyin anayasal hakkı olan eğitim ve öğretime, hiçbir farklılık gözetilmeksizin, tüm bireylerin katılımının ve devamlarının sağlanması.			
HEDEF	STRATEJİ	SORUMLU BİRİM	İŞBİRLİĞİ YAPILAN BİRİMLER
Stratejik Hedef 1.1: Plan dönemi sonuna dek, hizmet alanımızda yer alan özel eğitim ihtiyacı olan çocuklarda dâhil olmak üzere, eğitim çağına gelmiş tüm bireyleri tespit ederek eğitim öğretime kazandırmak ve devamlarını sağlamak.	S-1.1.1. İlkokul mezunu olup okula devam etmeyen bireyler tespit edilecektir. S-1.1.2. Devamsızlığı çok olan öğrenciler tespit edilip, sebepler tanımlanacak ve tedbir alınacaktır. S-1.1.3. Ekonomik yetersizlik gerekçesiyle okula devam edemeyen öğrencilerin ihtiyaçlarının Sosyal Yardımlaşma ve Dayanışma Vakıfları aracılığıyla karşılanması için çalışmalar yapılacaktır. S-1.1.4. E-okuldaki devamsızlık verilerinin velilerce takibini arttırmak için bilgilendirme toplantıları yapılacaktır.	STRATEJİK PLAN HAZIRLAMA EKİBİ	Rehberlik Servisi, Okul İdaresi, Şube Rehber Öğretmenleri

AMAÇ 2: Mevcut imkânların en verimli şekilde kullanılmasıyla, bireylerin çağın gerektirdiği modern, uluslararası alanda kabul gören kaliteli temel eğitim sürecinden geçirilmelerinin sağlanması.

HEDEF	STRATEJİ	SORUMLU BİRİM	İŞBİRLİĞİ YAPILAN BİRİMLER
Stratejik Hedef 2.1: Plan dönemi sonuna kadar, okul aile işbirliği ve sosyal kültürel etkinliklerin de desteğiyle öğrencinin sosyal, kültürel ve akademik başarısını artırmak.	S-2.1.1. Rehberlik faaliyetleri ve okul aile işbirliği arttırılacaktır. S-2.1.2. Drama, koro, atletizm gibi alanlarda egzersiz çalışmalarına yer verilecektir. S-2.1.3. Velilere yönelik bilgilendirme seminerleri düzenlenecektir. S-2.1.4. Okulda temel derslere yönelik kurslar açılması sağlanacaktır. S-2.1.5. Öğrencilerin başarısını artırmak, sürekli değerlendirme yapıp, bu değerlendirmelerin takibini ve analizlerini yaparak eğitim kalitesinin sürekli yükseltilmesine katkı sağlamak için değerlendirme sınavları ve analizleri yapılacak, yapılacak olan her türlü değerlendirme sınavları analiz sonuçları doğrultusunda zümreler arasında tedbirler alınması sağlanacaktır	STRATEJİK PLAN HAZIRLAMA EKİBİ	Rehberlik Servisi, Okul İdaresi, Şube Rehber Öğretmenleri
Stratejik Hedef 2.2: Plan dönemi sonuna kadar, sistemli şekilde özellikle son sınıf öğrencilerimizin bir sonraki eğitime hazırlanabilmeleri için gerekli yönlendirme ve bilgilendirme faaliyetlerinde bulunmak.	S-2.2.1. Rehberlik faaliyetleri arttırılacaktır. S-2.2.2. Okul ve aile işbirliği arttırılacaktır S-2.2.3. Öğrencilerin önümüzdeki yıllarda gitmeleri muhtemel okullara ziyaretler düzenlenerek onların Fen, Anadolu ve Meslek Liseleri hakkında bilgi sahibi olmaları sağlanacaktır. S-2.2.4. Velilere yönelik bilgilendirme seminerleri düzenlenecektir. S-2.2.5. Öğrencilerin sınav kaygılarını azaltmak ve motivasyonlarını arttırmak için rehberlik servisi tarafından seminerler düzenlenecektir.	STRATEJİK PLAN HAZIRLAMA EKİBİ	Rehberlik Servisi, Okul İdaresi, Şube Rehber Öğretmenleri

Stratejik Hedef 2.3: Eğitimde yenilikçi yaklaşımlar kullanarak plan dönemi sonuna dek öğrencilerin yabancı dilleri öğrenme yeterliliklerinin geliştirilmesine ve yurt dışı hareketliliklerine olanak sağlamak.	<p>S-2.3.1. Yabancı dil eğitimi konusunda eğitimcilerin hizmet içi eğitimlerle desteklenmesi sağlanacaktır</p> <p>S-2.3.2. Yenilikçi dil eğitim metotları kullanılarak, öğrencilerin dil öğrenimine olan ilgileri arttırılacaktır.</p> <p>S-2.3.3. DyNED yabancı dil programının kullanımının okul çapında yaygınlaştırılması sağlanacaktır</p> <p>S-2.3.4. Uluslararası proje uygulaması teşvik edilerek, hareketlilik ve etkileşim arttırılacaktır.</p>	STRATEJİK PLAN HAZIRLAMA EKİBİ	Rehberlik Servisi, Okul İdaresi, Şube Rehber Öğretmenleri

AMAÇ 3: Kurumumuzda görev yapan yönetim, eğitim ve destek personelinin çağın gerektirdiği bilgi ve donanıma sahip olmaları için gerekli ortamların sağlanması, kurumun beşeri, mali altyapısının ve bilişim altyapısının güçlendirilmesi.			
HEDEF	STRATEJİ	SORUMLU BİRİM	İŞBİRLİĞİ YAPILAN BİRİMLER
Stratejik Hedef 3.1: Plan dönemi sonuna dek; yönetim, eğitim ve destek personelinin yetkinliğinin artırılması amacıyla ihtiyaç duyulan alanlarda eğitimler almalarını sağlamak.	<p>S-3.1.1. Gaziantep İl Millî Eğitim Müdürlüğü'nün düzenlediği hizmet içi eğitim kurslarına ilgili personelin katılımı sağlanacaktır.</p> <p>S-3.1.2. Yönetici ve öğretmenlerin motivasyonlarını arttırıcı sosyal ve kültürel etkinliklere ağırlık verilecektir.</p> <p>S-3.1.3. Yapılacak seminer, sempozyum ve forum gibi programlarla yeni atanan veya mevcut görevlerine devam eden okul idarecilerinin birer eğitim lideri olarak hazırlanmalarına katkıda bulunulacaktır.</p>	STRATEJİK PLAN HAZIRLAMA EKİBİ	Rehberlik Servisi, Okul İdaresi, Şube Rehber Öğretmenleri

<p>Stratejik Hedef 3.2: Plan dönemi sonuna dek, gerekli tedbirleri alarak kurumun mali ve fiziki şartlarını iyileştirip geliştirmek.</p>	<p>S-3.2.1. Okul için acil önem taşıyan bakım onarım işlerinin tespiti yapılacaktır. S-3.2.2. Hayırseverler ile görüşmeler yapmak üzere okul idarecileri ve öğretmenlerden oluşan mobil ekipler oluşturulacaktır. S-3.2.3. Enerji kullanımında israfın önlenmesi, elektrik su ve yakıt kullanımı konusunda bilincin oluşturulması için öğrenci ve öğretmenlere eğitimler verilecektir.</p>	<p>STRATEJİK PLAN HAZIRLAMA EKİBİ</p>	<p>Rehberlik Servisi, Okul İdaresi, Şube Rehber Öğretmenleri</p>
<p>Stratejik Hedef 3.3: Kurumun yönetsel ve kalite süreçlerinin eğitim politikalarına, stratejik plana ve mevzuata uygun olarak yürütülmesini sağlamak ve plan dönemi sonuna kadar bilgi teknolojileri kullanım oranlarını artırmak.</p>	<p>S-3.3.1. Kurumsal kapasiteyi arttırmak için gelişime açık bir yönetim anlayışı benimsenecek ve geçiş süreçlerinde danışmanlık desteği sağlanacaktır. S-3.3.2. Kalite standartlarının belirlenerek, verilen hizmetlerin değerlendirilmesi ve şeffaflığı sağlanacaktır. S-3.3.3. Yürütülen proje ve faaliyetlerin tanıtım ve yaygınlaştırılmasının sağlanması için sosyal medya araçlarının doğru kullanımı sağlanacaktır.</p>	<p>STRATEJİK PLAN HAZIRLAMA EKİBİ</p>	<p>Rehberlik Servisi, Okul İdaresi, Şube Rehber Öğretmenleri</p>